



参天製薬株式会社
Santen Pharmaceutical Co., Ltd.

Data Book

2010年度第2四半期

【お問い合わせ先】

参天製薬株式会社

コーポレート・コミュニケーショングループ IR担当

TEL. 06(6321)7007 FAX. 06(6321)8400

e-mail ir@santen.co.jp

証券コード:4536

目次

財務ハイライト		2
	■連結業績の推移	2
	■連結貸借対照表推移	2
	■主な連結財務指標の推移	2
	■為替換算レート	2
連結情報		4
連結損益計算書		4
損益計算書明細		5
	■主な販売費及び一般管理費の内訳	5
	■主な営業外損益の内訳	5
	■主な特別損益の内訳	5
売上明細		6
	■販売部門別売上高合計	6
	■医療用医薬品主要品目別売上高	7
連結貸借対照表		9
	■資産の部	9
	■負債および純資産の部	10
連結キャッシュ・フロー計算書		11
その他連結情報		12
	■研究開発費	12
	■設備投資額	12
	■減価償却費	12
	■リース料	12
	■期末人員数	12
参考情報		13
研究開発の状況		13
	■医薬品開発状況一覧表(臨床段階)	13
	■2010年第1四半期発表時(2010年8月3日)からの変更点	14
国内医薬品市場の状況		15
	■薬価改定率	15
	■マーケットシェア	15
	■医療用眼科薬～薬効別マーケットシェア	15
株式情報		16
	■株価情報	16
	■大株主の状況(上位10名)	16
	■主な株式関連情報	16
	■所有株式数別分布状況	17
	■所有者別株主分布状況	17
連結子会社一覧		18
ニュースリリース		19

■連結業績の推移

	2008年度		2009年度		2010年度			
	第2四半期 累計	通期	第2四半期 累計	通期	第2四半期 累計	対前期 増減率(%)	通期予想	対前期 増減率(%)
売上高(百万円)	52,217	101,618	59,123	110,594	53,914	-8.8	108,500	-1.9
営業利益(百万円)	5,636	15,494	19,036	29,640	14,112	-25.9	26,300	-11.3
経常利益(百万円)	6,014	15,935	18,875	29,862	14,490	-23.2	27,000	-9.6
四半期(当期)純利益(百万円)	3,724	10,123	11,670	18,722	9,272	-20.5	17,500	-6.5
配当金(円/株)	40	80	40	80	40	—	80	—
自己資本配当率 DOE(%)	5.3	5.4	5.0	5.2	4.9	—	—	—

■連結貸借対照表推移

	2008年度		2009年度		2010年度	
	第2四半期	通期	第2四半期	通期	第2四半期	対前期 増減率(%)
総資産(百万円)	154,396	151,012	164,520	166,878	167,378	1.7
純資産(百万円)	127,583	125,368	135,393	137,603	141,693	4.7
有利子負債(百万円)	194	699	891	617	354	-60.3

■主な連結財務指標の推移

	2008年度		2009年度		2010年度			
	第2四半期	通期	第2四半期	通期	第2四半期	対前期 増減率(%)	通期予想	対前期 増減率(%)
1株当たり当期純利益 EPS(円)	43.81	119.08	137.23	220.10	108.94	-20.6	205.72	-6.5
1株当たり純資産 BPS(円)	1,498.47	1,472.32	1,588.68	1,614.08	1,660.96	4.5	—	—
デットエクイティレシオ(倍)	0.00	0.01	0.01	0.00	0.00	—	—	—
株価収益率 PER(倍)	30.5	23.0	12.0	12.7	13.3	—	—	—
株価純資産倍率 PBR(倍)	1.78	1.86	2.08	1.74	1.74	—	—	—
自己資本当期純利益率 ROE(%)	5.9	8.0	17.9	14.3	13.3	—	—	—
総資本当期純利益率 ROA(%)	4.8	6.6	14.8	11.8	11.1	—	—	—
自己資本比率(%)	82.5	82.9	82.1	82.3	84.5	—	—	—
※フリーキャッシュ・フロー(百万円)	4,078	8,896	15,472	24,795	5,511	-64.4	—	—
※EBITDA(百万円)	8,288	20,098	20,402	32,084	15,896	-22.1	—	—

※フリーキャッシュ・フロー = [営業活動によるキャッシュ・フロー] - [設備投資額]

期末日が金融機関の休日に当たる場合の調整はしていません。

※EBITDA = [税金等調整前四半期(当期)純利益] + [支払利息] + [減価償却費]

■為替換算レート

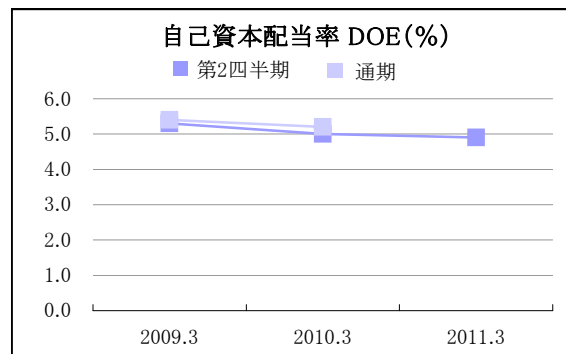
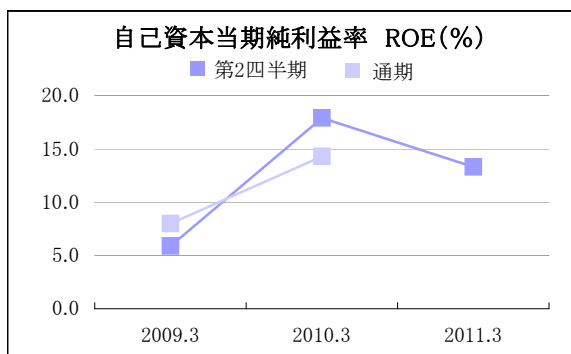
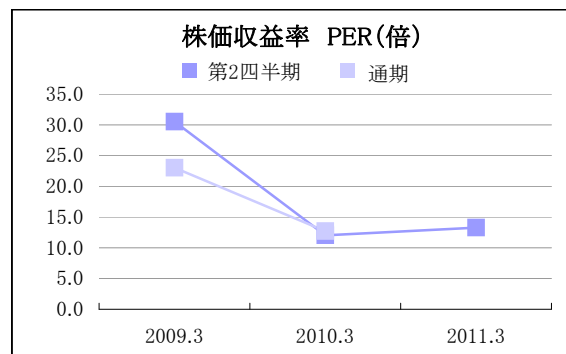
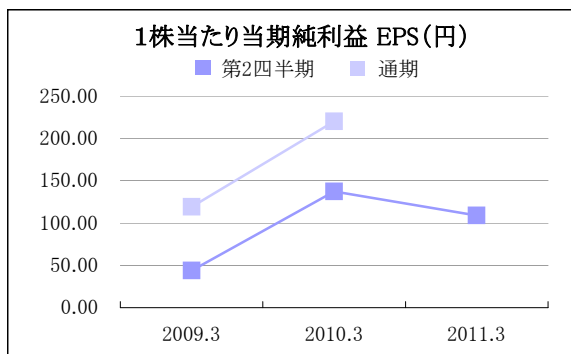
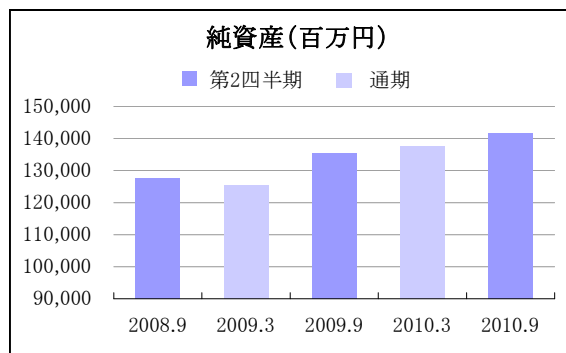
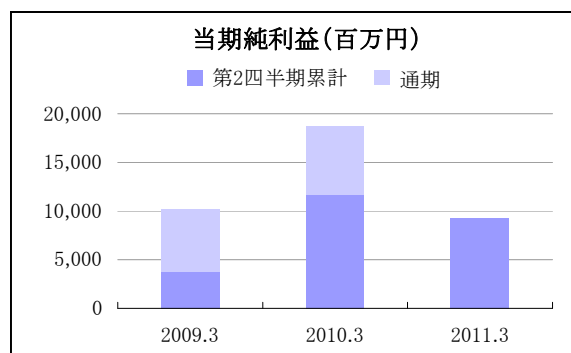
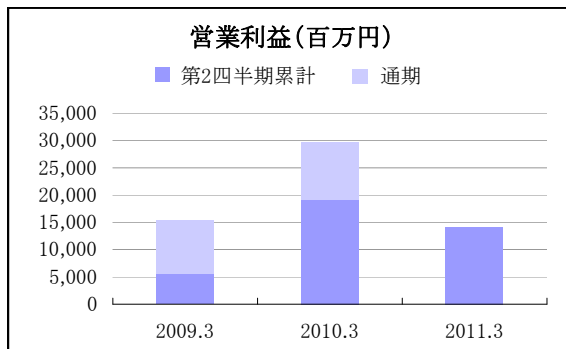
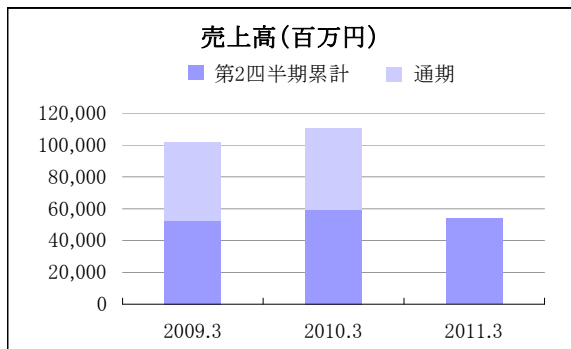
(単位:円)

	2008年度		2009年度		2010年度
	第2四半期 累計	通期	第2四半期 累計	通期	第2四半期 累計
為替換算レート:米ドル	105.75	100.81	95.48	92.79	88.88
:ユーロ	163.13	146.71	132.14	131.12	115.85
:中国元	—	14.86	14.00	13.70	13.40

※上記の予想等は、発表日現在において入手可能な情報に基づいて作成しています。実際の業績等は、事業環境変化などにより、大きく結果が異なる可能性があります。

財務ハイライト

■連結業績の推移(グラフ)



(単位:百万円)

	2008年度		2009年度		2010年度	
	第2四半期 累計	通期	第2四半期 累計	通期	第2四半期 累計	対前期増減率 (%)
売上高	52,217	101,618	59,123	110,594	53,914	-8.8
売上原価	18,423	35,947	17,768	34,710	17,435	-1.9
(対売上高比率)	35.3%	35.4%	30.1%	31.4%	32.3%	
売上総利益	33,793	65,671	41,355	75,884	36,478	-11.8
(対売上高比率)	64.7%	64.6%	69.9%	68.6%	67.7%	
販売費及び一般管理費	28,157	50,177	22,318	46,244	22,366	0.2
(対売上高比率)	53.9%	49.4%	37.7%	41.8%	41.5%	
うち研究開発費	11,832	18,457	6,922	14,123	6,379	-7.8
(対売上高比率)	22.7%	18.2%	11.7%	12.8%	11.8%	
営業利益	5,636	15,494	19,036	29,640	14,112	-25.9
(対売上高比率)	10.8%	15.2%	32.2%	26.8%	26.2%	
営業外収益	782	1,430	447	842	486	8.5
営業外費用	403	989	609	620	107	-82.4
経常利益	6,014	15,935	18,875	29,862	14,490	-23.2
(対売上高比率)	11.5%	15.7%	31.9%	27.0%	26.9%	
特別利益	18	18	—	74	6	—
特別損失	39	129	206	1,327	113	-44.9
税金等調整前四半期(当期)純利益	5,994	15,823	18,668	28,610	14,383	-23.0
(対売上高比率)	11.5%	15.6%	31.6%	25.9%	26.7%	
法人税、住民税及び事業税	4,379	8,269	7,337	10,687	4,537	-38.2
法人税等調整額	-2,109	-2,568	-340	-800	573	-268.4
四半期(当期)純利益	3,724	10,123	11,670	18,722	9,272	-20.5
(対売上高比率)	7.1%	10.0%	19.7%	16.9%	17.2%	

連結情報
連結損益計算書(内訳)

■ 主な販売費及び一般管理費の内訳

(単位:百万円)

	2008年度		2009年度		2010年度	
	第2四半期 累計	通期	第2四半期 累計	通期	第2四半期 累計	対前期増減率 (%)
人件費	6,694	13,089	6,564	13,347	6,767	3.1
拡販費	2,100	4,084	1,860	4,172	2,028	9.0
販売権行使料	986	2,116	1,261	2,497	1,356	7.6
広告宣伝費	991	1,878	1,003	1,637	879	-12.4
研究開発費	11,832	18,457	6,922	14,123	6,379	-7.8

■ 主な営業外損益の内訳

(単位:百万円)

	2008年度		2009年度		2010年度	
	第2四半期 累計	通期	第2四半期 累計	通期	第2四半期 累計	対前期増減率 (%)
受取利息及び配当金	289	548	176	417	249	41.7
生命保険配当金	103	103	128	128	136	6.6
支払利息	45	65	22	52	24	8.4

■ 主な特別損益の内訳

(単位:百万円)

	2008年度		2009年度		2010年度
	第2四半期 累計	通期	第2四半期 累計	通期	第2四半期 累計
固定資産処分益	—	—	—	0	5
会員権売却益	—	—	—	—	1
固定資産処分損	23	73	9	18	3
会員権売却損	—	—	—	—	1
資産除去債務会計基準の適用に伴う影響額	—	—	—	—	108

売上明細

■販売部門別売上高合計

(単位: 百万円)

	2008年度		2009年度		2010年度		
	第2四半期 累計	通期	第2四半期 累計	通期	第2四半期 累計	対前期増減率 (%)	通期予想
医薬品事業	51,976	100,970	58,391	109,057	52,964	-9.3	105,696
医療用医薬品	49,254	95,745	55,598	103,806	50,456	-9.2	100,331
眼科薬	43,469	84,488	44,470	86,867	44,887	0.9	88,796
抗リウマチ薬	4,986	9,741	5,097	9,907	5,045	-1.0	9,762
その他医薬品	798	1,515	6,030	7,030	523	-91.3	1,772
一般用医薬品	2,722	5,225	2,792	5,251	2,507	-10.2	5,364
その他事業	240	648	732	1,537	950	29.7	2,803
医療機器	228	624	723	1,520	944	30.6	2,763
その他	12	24	9	16	5	-38.8	40
合計	52,217	101,618	59,123	110,594	53,914	-8.8	108,500

【うち国内】

(単位: 百万円)

	2008年度		2009年度		2010年度		
	第2四半期 累計	通期	第2四半期 累計	通期	第2四半期 累計	対前期増減率 (%)	通期予想
医薬品事業	44,658	87,972	45,534	88,605	45,236	-0.7	88,759
医療用医薬品	41,941	82,754	42,757	83,372	42,734	-0.1	83,403
眼科薬	36,615	72,357	37,294	72,666	37,423	0.3	72,597
抗リウマチ薬	4,964	9,634	5,038	9,772	4,987	-1.0	9,636
その他医薬品	361	762	424	933	322	-24.0	1,169
一般用医薬品	2,716	5,218	2,776	5,232	2,502	-9.9	5,356
その他事業	240	647	446	980	679	52.2	1,993
医療機器	227	622	436	963	673	54.1	1,953
その他	12	24	9	16	5	-38.8	40
合計	44,898	88,620	45,980	89,586	45,915	-0.1	90,753
(国内売上高構成比)	86.0%	87.2%	77.8%	81.0%	85.2%	—	83.6%

【うち海外】

(単位: 百万円)

	2008年度		2009年度		2010年度		
	第2四半期 累計	通期	第2四半期 累計	通期	第2四半期 累計	対前期増減率 (%)	通期予想
医薬品事業	7,318	12,997	12,856	20,451	7,728	-39.9	16,936
医療用医薬品	7,312	12,990	12,840	20,433	7,722	-39.9	16,928
眼科薬	6,854	12,131	7,175	14,201	7,463	4.0	16,199
抗リウマチ薬	21	106	58	135	57	-0.6	125
その他医薬品	437	752	5,606	6,096	201	-96.4	602
一般用医薬品	5	6	16	18	5	-65.5	8
その他事業	0	1	286	556	271	-5.3	810
医療機器	0	1	286	556	271	-5.3	810
その他	—	—	—	—	—	—	—
合計	7,318	12,998	13,142	21,008	7,999	-39.1	17,746
(海外売上高構成比)	14.0%	12.8%	22.2%	19.0%	14.8%	—	16.4%

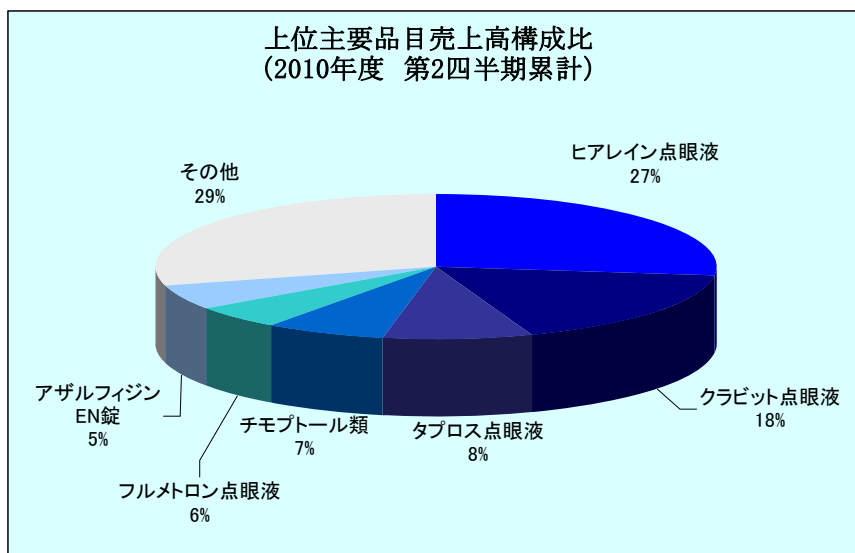
※上記の予想等は、発表日現在において入手可能な情報に基づいて作成しています。実際の業績等は、事業環境変化などにより、大きく結果が異なる可能性があります。

売上明細

■医療用医薬品主要品目別売上高

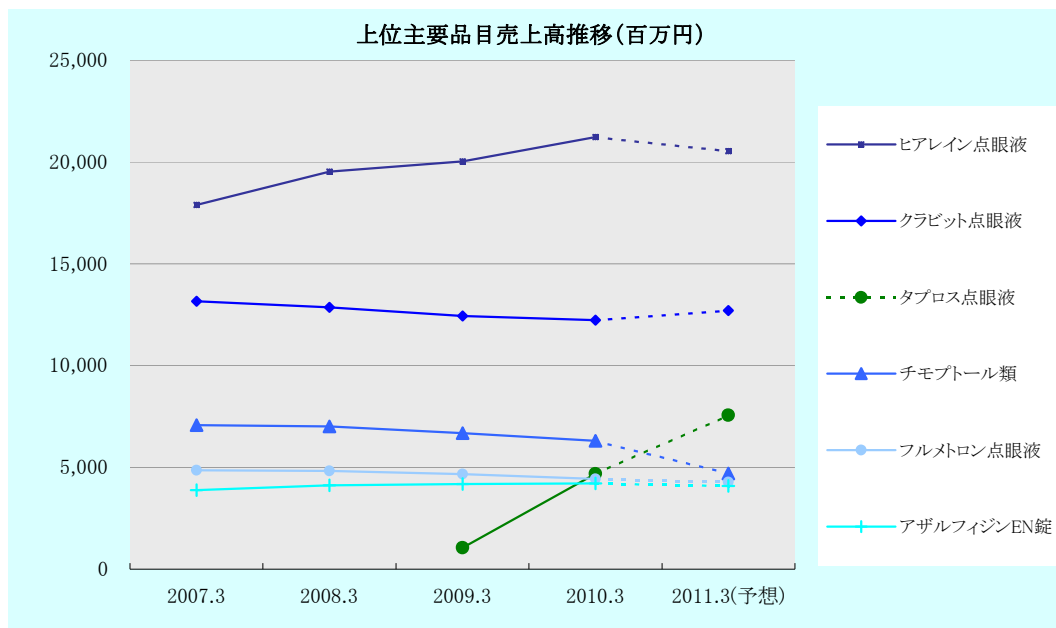
薬効分類	有効成分・剤形	品目名	主な販売地域	販売年月
合成抗菌点眼剤	レボフロキサシン点眼液	クラビット点眼液	日本	2000年4月
	オフロキサシン点眼液	タリビッド点眼液	日本	1987年9月
緑内障治療剤	タフルプロスト点眼液	タプロス点眼液	日本	2008年12月
	ドルズラミド塩酸塩/チモロールマレイン酸塩点眼液	コソプト配合点眼液	日本	2010年6月
	チモロールマレイン酸塩点眼液	チモプトール点眼液	日本	1981年9月
	チモロールマレイン酸塩持続性点眼液	チモプトールXE点眼液	日本	1999年11月
	ブナゾシン塩酸塩点眼液	デタントール点眼液	日本	2001年9月
抗アレルギー点眼剤	イソプロピル ウノプロストン点眼液	レスキュラ点眼液 ※	日本	1994年10月
抗アレルギー点眼剤	レボカバスタチン塩酸塩点眼液	リボスチン点眼液	日本	2001年1月
角膜疾患治療剤	ヒアルロン酸ナトリウム点眼液	ヒアレイン点眼液	日本	1995年6月
抗炎症点眼剤	フルオロメロン点眼液	フルメロン点眼液	日本	1975年10月
初期老人性白内障治療剤	ピレノキシシン点眼液	カリーユニ点眼液	日本	1992年7月
眼科手術補助剤	ヒアルロン酸ナトリウム眼科手術補助剤	オペガンハイ眼粘弾剤	日本	1995年1月
抗リウマチ剤	ブシラミン錠	リマチル錠	日本	1987年9月
	サラズスルファピリジジン腸溶錠	アザルフィジンEN錠	日本	1995年12月

※レスキュラ点眼液：1994年10月の販売開始ですが、当社取扱いは2004年10月からとなっています。



(単位:百万円)

2008年度		2009年度		2010年度				品目名
第2四半期 累計	通期	第2四半期 累計	通期	第2四半期 累計	対前期増減率 (%)	通期予想	対前期増減率 (%)	
7,008	12,443	6,639	12,240	6,950	4.7	12,698	3.7	クラビット点眼液
1,451	2,488	1,441	2,423	1,254	-13.0	2,353	-2.9	タリビッド点眼液
—	1,058	1,984	4,687	3,306	66.6	7,556	61.2	タブロス点眼液
—	—	—	—	1,003	—	2,141	—	コンプト配合点眼液
1,741	3,213	1,513	2,832	1,174	-22.4	1,680	-40.7	チモプトール点眼液
1,822	3,477	1,788	3,475	1,579	-11.7	3,026	-12.9	チモプトールXE点眼液
1,182	2,283	1,127	2,168	1,079	-4.2	2,125	-2.0	デタントール点眼液
2,308	4,386	1,981	3,669	1,471	-25.7	2,842	-22.5	レスキュラ点眼液
1,390	4,302	1,272	3,229	1,090	-14.3	2,886	-10.6	リボスチン点眼液
10,539	20,030	10,978	21,219	10,639	-3.1	20,536	-3.2	ヒアレイン点眼液
2,303	4,671	2,307	4,432	2,179	-5.5	4,280	-3.4	フルメロン点眼液
1,852	3,572	1,933	3,728	1,939	0.3	3,784	1.5	カリーユニ点眼液
1,634	3,236	1,767	3,431	1,650	-6.7	3,207	-6.5	オベガンハイ眼粘弾剤
2,339	4,539	2,281	4,352	2,062	-9.6	3,970	-8.8	リマチル錠
2,150	4,187	2,182	4,216	2,109	-3.3	4,083	-3.2	アザルフィジンEN錠



※上記の予想等は、発表日現在において入手可能な情報に基づいて作成しています。実際の業績等は、事業環境変化などにより、大きく結果が異なる可能性があります。

連結貸借対照表

■資産の部

	2008年度				2009年度				2010年度	
	第2四半期		通期		第2四半期		通期		第2四半期	
	百万円	構成比 (%)	百万円	構成比 (%)	百万円	構成比 (%)	百万円	構成比 (%)	百万円	構成比 (%)
流動資産	99,085	64.2	101,053	66.9	114,010	69.3	118,832	71.2	118,927	71.1
現金及び預金	30,970		37,117		49,351		56,677		55,435	
受取手形及び売掛金	36,727		36,011		37,229		35,268		37,262	
有価証券	15,389		11,396		10,498		8,998		8,913	
たな卸資産	11,131		12,235		12,411		13,623		13,356	
繰延税金資産	1,692		1,941		2,170		2,166		2,046	
その他	3,175		2,352		2,351		2,098		1,915	
貸倒引当金	-2		-1		-1		-0		-1	
固定資産	55,311	35.8	49,959	33.1	50,509	30.7	48,046	28.8	48,451	28.9
有形固定資産	29,601	19.2	28,664	19.0	27,976	17.0	26,574	15.9	25,376	15.2
建物及び構築物	16,023		15,864		15,430		14,622		13,982	
機械装置及び運搬具	2,654		2,432		2,234		1,994		1,758	
土地	8,565		8,678		8,667		8,418		8,215	
リース資産	—		39		48		97		90	
建設仮勘定	859		99		101		43		60	
その他	1,499		1,550		1,494		1,397		1,269	
無形固定資産	1,720	1.1	1,549	1.0	1,307	0.8	1,231	0.7	1,044	0.6
ソフトウェア	1,387		1,355		1,197		1,158		997	
その他	333		193		109		72		46	
投資その他の資産	23,989	15.5	19,744	13.1	21,225	12.9	20,240	12.1	22,030	13.2
投資有価証券	17,137		11,818		13,926		12,239		13,841	
繰延税金資産	4,790		6,409		5,907		6,702		6,734	
その他	2,060		1,516		1,391		1,299		1,454	
資産合計	154,396	100.0	151,012	100.0	164,520	100.0	166,878	100.0	167,378	100.0

※表示は当第2四半期末のものを基準としています。

■負債および純資産の部

	2008年度				2009年度				2010年度	
	第2四半期		通期		第2四半期		通期		第2四半期	
	百万円	構成比(%)	百万円	構成比(%)	百万円	構成比(%)	百万円	構成比(%)	百万円	構成比(%)
流動負債	23,650	15.3	22,439	14.9	25,322	15.4	25,286	15.2	21,588	12.9
支払手形及び買掛金	5,151		6,018		5,193		5,600		5,103	
短期借入金	—		545		815		543		260	
一年以内返済予定の長期借入金	168		110		26		—		—	
未払金	10,268		7,414		7,293		7,936		7,467	
未払法人税等	4,439		4,163		7,413		6,618		4,544	
賞与引当金	2,473		2,590		2,459		2,687		2,504	
その他	1,148		1,597		2,122		1,901		1,706	
固定負債	3,162	2.1	3,203	2.1	3,803	2.3	3,988	2.4	4,096	2.4
長期借入金	26		—		—		—		—	
退職給付引当金	2,173		2,393		2,711		2,910		3,153	
役員退職慰労引当金	496		505		448		456		446	
資産除去債務	—		—		—		—		159	
その他	466		304		643		621		337	
負債合計	26,813	17.4	25,643	17.1	29,126	17.7	29,275	17.5	25,685	15.3
株主資本	126,813	82.1	129,808	86.0	138,163	84.0	141,866	85.0	147,819	88.3
資本金	6,451	4.2	6,457	4.3	6,502	4.0	6,538	3.9	6,591	3.9
資本剰余金	7,146	4.6	7,152	4.7	7,197	4.4	7,233	4.3	7,286	4.4
利益剰余金	118,144	76.5	121,133	80.2	129,403	78.7	133,053	79.7	138,922	83.0
自己株式	-4,928	-3.2	-4,934	-3.3	-4,940	-3.0	-4,958	-3.0	-4,979	-3.0
評価・換算差額等	581	0.4	-4,628	-3.1	-3,029	-1.8	-4,524	-2.7	-6,432	-3.8
その他有価証券評価差額金	2,158	1.4	-246	-0.2	744	0.5	136	0.1	-556	-0.3
為替換算調整勘定	-1,577	-1.0	-4,381	-2.9	-3,774	-2.3	-4,660	-2.8	-5,875	-3.5
新株予約権	188	0.1	188	0.1	260	0.2	260	0.2	306	0.2
純資産合計	127,583	82.6	125,368	82.9	135,393	82.3	137,603	82.5	141,693	84.7
負債純資産合計	154,396	100.0	151,012	100.0	164,520	100.0	166,878	100.0	167,378	100.0

※表示は当第2四半期末のものを基準としています。

連結キャッシュ・フロー計算書

(単位:百万円)

	2008年度		2009年度		2010年度
	第2四半期 累計	通期	第2四半期 累計	通期	第2四半期 累計
I. 営業活動によるキャッシュ・フロー					
税金等調整前四半期(当期)純利益	5,994	15,823	18,668	28,610	14,383
減価償却費	2,248	4,209	1,711	3,421	1,488
退職給付引当金の増減額	314	553	317	517	248
受取利息及び受取配当金	-289	-548	-176	-417	-249
支払利息	45	65	22	52	24
持分法による投資損失	282	679	250	564	—
売上債権の増減額	-1,110	-916	-1,088	698	-2,237
たな卸資産の増減額	223	-1,334	-71	-1,438	6
仕入債務の増減額	-467	509	-853	-248	-582
その他営業活動キャッシュ・フロー	2,085	759	1,198	2,269	-463
小計	9,326	19,801	19,979	34,030	12,618
利息及び配当金の受取額	289	550	176	418	244
利息の支払額	-45	-71	-17	-46	-25
法人税等の支払額	-4,276	-8,431	-4,125	-8,291	-6,543
営業活動によるキャッシュ・フロー	5,294	11,849	16,013	26,110	6,294
II. 投資活動によるキャッシュ・フロー					
定期預金等の預入による支出	-2,824	-4,420	-887	-2,236	-1,933
定期預金等の払戻による収入	2,768	3,358	1,063	1,937	1,235
有価証券の取得による支出	—	—	—	-3,599	-1,412
固定資産の取得による支出	-1,215	-2,953	-541	-1,314	-783
固定資産の売却による収入	—	2	—	2	185
投資有価証券の取得による支出	-854	-2,080	-1,003	-1,027	-3,071
投資有価証券の売却による収入	—	462	115	309	3
貸付による支出	-300	-300	-49	-49	—
貸付金の回収による収入	311	311	49	49	—
その他投資活動キャッシュ・フロー	0	0	1	5,100	8
投資活動によるキャッシュ・フロー	-2,114	-5,619	-1,252	-829	-5,769
III. 財務活動によるキャッシュ・フロー					
短期借入れによる収入	—	545	280	548	268
短期借入金の返済による支出	—	—	—	-520	-536
長期借入金の返済による支出	-5,084	-5,168	-84	-110	—
配当金の支払額	-3,397	-6,798	-3,400	-6,803	-3,401
その他財務活動キャッシュ・フロー	58	47	82	132	74
財務活動によるキャッシュ・フロー	-8,423	-11,373	-3,122	-6,753	-3,594
IV. 現金及び現金同等物に係る換算差額	192	-569	-197	-135	-463
V. 現金及び現金同等物の増加額又は減少額	-5,051	-5,713	11,441	18,392	-3,532
VI. 現金及び現金同等物の期首残高	51,669	51,669	45,956	45,956	64,348
VII. 現金及び現金同等物の期末残高	46,618	45,956	57,397	64,348	60,815

※表示は当第2四半期累計のものを基準としています。

その他連結情報

■ 研究開発費

(単位: 百万円)

	2008年度		2009年度		2010年度	
	第2四半期 累計	通期	第2四半期 累計	通期	第2四半期 累計	通期予想
連結	11,832	18,457	6,922	14,123	6,379	14,100
対売上高比	22.7%	18.2%	11.7%	12.8%	11.8%	13.0%

■ 設備投資額

(単位: 百万円)

	2008年度		2009年度		2010年度	
	第2四半期 累計	通期	第2四半期 累計	通期	第2四半期 累計	通期予想
連結	1,005	2,744	376	1,228	497	2,790

(注) 上記設備投資額には、リース契約の設備を含んでいます。

■ 減価償却費

(単位: 百万円)

	2008年度		2009年度		2010年度	
	第2四半期 累計	通期	第2四半期 累計	通期	第2四半期 累計	通期予想
製造経費	898	1,822	822	1,701	730	1,600
販売管理費	323	622	294	556	274	640
研究開発費	423	946	470	945	373	820
連結合計	1,645	3,391	1,586	3,202	1,379	3,060

(注) 上記減価償却費には、長期前払費用および営業権の償却費は含んでいません。

■ リース料

(単位: 百万円)

	2008年度		2009年度		2010年度	
	第2四半期 累計	通期	第2四半期 累計	通期	第2四半期 累計	通期予想
連結	485	931	334	527	128	190
うち、製造経費	431	821	287	437	92	160

■ 期末人員数

(単位: 人)

	2008年度		2009年度		2010年度
	第2四半期	通期	第2四半期	通期	第2四半期
連結	2,552	2,690	2,727	2,756	2,818
うち、販売部門	938	1,007	1,053	1,048	1,120
うち、生産部門	818	828	832	838	839
うち、研究開発部門	526	541	547	557	562
うち、全社または共通部門	270	314	295	313	297

※上記の予想等は、発表日現在において入手可能な情報に基づいて作成しています。実際の業績等は、事業環境変化などにより、大きく結果が異なる可能性があります。

参考情報 研究開発の状況

■ 医薬品開発状況一覧表（臨床段階）

一般名	製品名/コード番号	効能・効果	自社／導入等	地域	フェーズ1	フェーズ2	フェーズ3	申請	承認	発売		
タフルプロスト	DE-085	緑内障・高眼圧症	旭硝子と共同	日本						2008年12月		
				欧州							2008年6月	
				米国	(導出)							
				ラテンアメリカ	(導出)							2010年8月
				アジア								2010年3月

プロスタグランジン系緑内障・高眼圧症治療剤。2008年12月、国内での販売開始。欧州では、ドイツ、デンマーク等で販売中。2009年4月、米国等での開発権をメルク社に許諾。アジアでは香港、韓国にて発売中。中国にてフェーズ3実施中。

一般名	製品名/コード番号	効能・効果	自社／導入等	地域	フェーズ1	フェーズ2	フェーズ3	申請	承認	発売
ジクアホソルナトリウム	DE-089	ドライアイ	インスパイア社	日本						2010年4月
				アジア						

角結膜上皮からムチンや水分の分泌を促すドライアイ治療剤。既存薬と異なる作用機序を持つ。2010年4月、日本にて製造販売承認を取得し、現在発売準備中。中国にてフェーズ3実施中。

一般名	製品名/コード番号	効能・効果	自社／導入等	地域	フェーズ1	フェーズ2	フェーズ3	申請	承認	発売
ロメリジン塩酸塩	DE-090	緑内障	MSD社	日本						

視野欠損の進行抑制作用を有する新しい緑内障治療剤。カルシウム拮抗作用に基づく経口緑内障薬としては、唯一の開発薬剤。NMDA受容体拮抗剤と異なり、全身性の副作用が軽微であり、高い安全性を有する。国内ではMSD社により片頭痛治療剤として販売中。

一般名	製品名/コード番号	効能・効果	自社／導入等	地域	フェーズ1	フェーズ2	フェーズ3	申請	承認	発売
リボグリタゾン	DE-101	角結膜上皮障害 (ドライアイを含む)	第一三共	米国	(フェーズ1/2)					
				日本						

主にドライアイに伴う角結膜上皮障害に対する改善効果を期待。現在発売および開発中の薬剤と異なる作用機序を有し、角結膜上皮細胞に直接働きかける点眼薬。

一般名	製品名/コード番号	効能・効果	自社／導入等	地域	フェーズ1	フェーズ2	フェーズ3	申請	承認	発売
未定	DE-102	糖尿病黄斑浮腫	オークウッド社と共同	日本	(フェーズ1/2)					

ドラッグデリバリーシステム概念を取り入れたステロイドマイクロスフェア製剤。研究段階では眼局所への投与により長く安定した薬効持続性を確認。商業用スケールでの製造技術開発で米国オークウッド社と提携。

一般名	製品名/コード番号	効能・効果	自社／導入等	地域	フェーズ1	フェーズ2	フェーズ3	申請	承認	発売
未定	DE-105	遷延性角膜上皮欠損	自社	米国						
				日本						

既存療法では難治性の遷延性角膜上皮欠損に対し、角膜上皮細胞進展促進作用により、角膜上皮欠損を修復する効果と高い安全性を期待。

一般名	製品名/コード番号	効能・効果	自社／導入等	地域	フェーズ1	フェーズ2	フェーズ3	申請	承認	発売
レボフロキサシン(1.5%)	DE-108	外眼部感染症	第一三共	日本						2010年2月

ニューキノロン系抗菌薬の高濃度製剤。承認審査中。

一般名	製品名/コード番号	効能・効果	自社／導入等	地域	フェーズ1	フェーズ2	フェーズ3	申請	承認	発売
シロリムス	DE-109	滲出型加齢黄斑変性 糖尿病黄斑浮腫	自社	日本	(フェーズ1/2)					

免疫抑制作用、血管新生抑制作用などを有する結膜下注射および硝子体内注射剤。2010年6月に全世界での開発・製造・販売権を取得。

一般名	製品名/コード番号	効能・効果	自社／導入等	地域	フェーズ1	フェーズ2	フェーズ3	申請	承認	発売
未定	DE-110	角結膜上皮障害 (ドライアイを含む)	自社	米国						

選択的グルココルチコイド受容体作動薬(SEGRA)。ドライアイを含む角結膜上皮障害を対象として、米国でフェーズ2開始。

■医薬品開発状況一覧表(臨床段階)

一般名	製品名/コード番号	効能・効果	自社／導入等	地域	フェーズ1	フェーズ2	フェーズ3	申請	承認	発売
タフルプロスト／チモロールマレイン酸塩	DE-111	緑内障・高眼圧症	自社	日本						
			共同開発	欧州			準備中			

プロスタグランジン関連剤およびβ遮断剤の配合剤。

一般名	製品名/コード番号	効能・効果	自社／導入等	地域	フェーズ1	フェーズ2	フェーズ3	申請	承認	発売
未定	DE-098 (抗APO抗体)	関節リウマチ	セントコア社	欧州	(フェーズ1/2)					
				日本	(フェーズ1/2)					

RA患者の罹病関節内でアボトシスを誘導する関節注入剤。セントコア社から抗APO-1抗体の国内外での開発販売権を導入。実生産規模での原薬製造工程を確立。日本および欧州にて治験実施中。

■2010年度第1四半期発表時(2010年8月3日)からの変更点

コード番号	効能・効果	開発ステージ	地域	変更点
DE-085	緑内障・高眼圧症	発売	欧州 ラテンアメリカ	発売国追加

コード番号	効能・効果	開発ステージ	地域	変更点
DE-104	緑内障・高眼圧症	日本：フェーズ2 米国：フェーズ1/2	日本／米国	開発中止

開発中止の理由：新薬として所期の達成基準を満たすことが困難であると判断したため。

コード番号	効能・効果	開発ステージ	地域	変更点
DE-110	角結膜上皮障害(ドライアイを含む)	フェーズ2	米国	フェーズ2開始

コード番号	効能・効果	開発ステージ	地域	変更点
DE-111	緑内障・高眼圧症	フェーズ1(PK試験*)	日本	フェーズ1(PK試験*)開始
		フェーズ3準備中	欧州	フェーズ3準備開始

*PK試験：薬物動態(Pharmacokinetics)試験。生体内に投与された薬物の体内動態を明らかにする試験

国内医薬品市場の状況

■薬価改定率

(単位: %)

	1998	1999	2000	2001	2002	2003	2004	2005	2006	2007	2008	2009	2010
全体	-9.7	-	-7.0	-	-6.3	-	-4.2	-	-6.7	-	-5%台前半	-	-6%台半ば
眼科薬	-7.5	-	-6.2	-	-6.0	-	-2.7	-	-5.5	-	-3%台後半	-	-3%台前半
参天製薬	-7.2	-	-5.7	-	-6.0	-	-3.2	-	-5.3	-	-3%台半ば	-	-5%台半ば

(自社集計)

薬価改定率: 薬剤の市場価格を薬価に反映させるために原則2年に一度薬価改定が行われており、市場実勢価格が低い薬剤ほど新薬価が低く算定され、薬価改定率が高くなる。

■マーケットシェア

	2008年度		2009年度		2010年度
	第2四半期 累計	通期	第2四半期 累計	通期	第2四半期 累計
医療用眼科薬	39.1% 1,103億円	38.0% 2,269億円	38.3% 1,161億円	37.3% 2,349億円	37.0% 1,185億円
抗リウマチ薬	45.5% 125億円	45.0% 248億円	44.1% 130億円	43.9% 257億円	43.1% 128億円

(注) 薬価ベース。

下段の数値は、市場規模額です。

抗リウマチ薬は、免疫抑制剤、生物学的製剤を除く。

Copyright IMS Japan KK, 2010

出典: IMSデータ(JPM)に基づく参天製薬分析

期間: 2008.4-2010.9 無断複製禁止

■医療用眼科薬～薬効別マーケットシェア

	2008年度		2009年度		2010年度
	第2四半期 累計	通期	第2四半期 累計	通期	第2四半期 累計
抗緑内障薬	19.7% 423億円	20.3% 850億円	22.9% 441億円	23.0% 885億円	24.8% 454億円
抗感染症薬	72.3% 134億円	72.1% 249億円	71.2% 127億円	71.0% 240億円	69.7% 126億円
抗アレルギー薬	23.9% 101億円	21.0% 282億円	21.8% 101億円	19.8% 240億円	18.7% 95億円
手術用剤	42.7% 77億円	42.8% 152億円	43.2% 79億円	43.0% 157億円	42.8% 75億円
角膜疾患治療剤	77.9% 152億円	77.7% 305億円	77.4% 159億円	77.1% 317億円	75.1% 156億円
抗白内障薬	68.0% 31億円	68.8% 59億円	71.4% 29億円	72.1% 56億円	74.2% 28億円
コルチコステロイド剤	50.6% 52億円	50.7% 105億円	50.1% 51億円	49.8% 99億円	48.0% 49億円

(注) 薬価ベース。

下段の数値は、市場規模額です。

Copyright IMS Japan KK, 2010

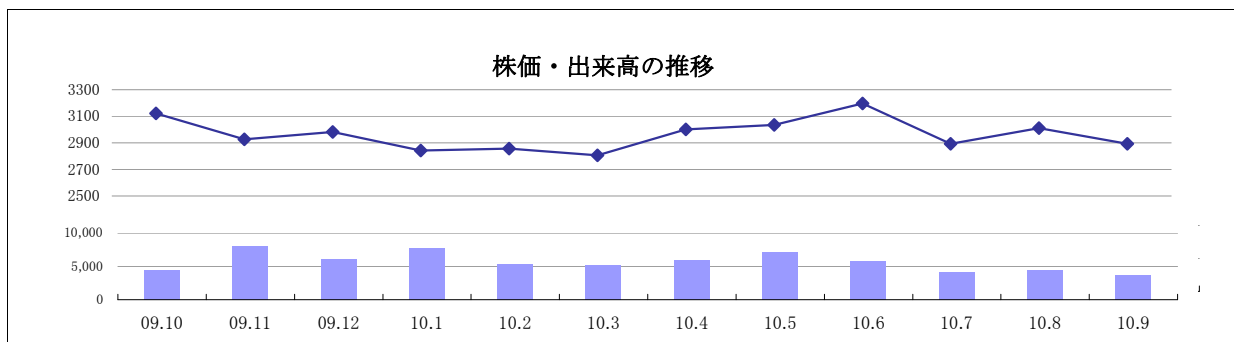
出典: IMSデータ(JPM)に基づく参天製薬分析

期間: 2008.4-2010.9 無断複製禁止

■ 株価情報(大阪証券取引所第1部)

(株価:円・出来高:千株)

	09.10	09.11	09.12	10.1	10.2	10.3	10.4	10.5	10.6	10.7	10.8	10.9
終値	3,120	2,925	2,980	2,841	2,855	2,806	3,000	3,035	3,195	2,892	3,010	2,891
出来高	4,392	7,992	6,079	7,731	5,387	5,161	5,866	7,128	5,745	4,125	4,372	3,622



■ 大株主の状況(上位10名)

2010. 9. 30現在

株主名	所有株式数	出資比率
	千株	%
日本トラスティ・サービス信託銀行株式会社	12,598	14.5
三田産業株式会社	4,756	5.5
日本マスタートラスト信託銀行株式会社	4,434	5.1
ステート ストリート バンク アンド' トラスト カンパニー 505223	3,201	3.7
日本生命保険相互会社	3,013	3.5
東京海上日動火災保険株式会社	2,668	3.1
メロン バンク トリーティー クライアーツ オムニバス	2,121	2.4
株式会社三菱東京UFJ銀行	2,120	2.4
資産管理サービス信託銀行株式会社	1,912	2.2
アールピーシー デクシア インベスター サービスズ' トラスト, ロンドンレンディング アカウント	1,744	2.0

(注) 自己株式1,909千株を保有していますが、上記の大株主からは除いています。

■ 主な株式関連情報

	2006年度	2007年度	2008年度	2009年度	2010年度 第2四半期
発行済株式総数(千株)	86,825	86,866	86,916	86,992	87,033
保有自己株式(千株)	50	1,888	1,893	1,902	1,909
時価総額(百万円)	262,928	197,573	232,961	238,763	246,092
自己株式取得金額(百万円)	—	4,800	—	—	—
自己株式取得株数(千株)	—	1,833	—	—	—

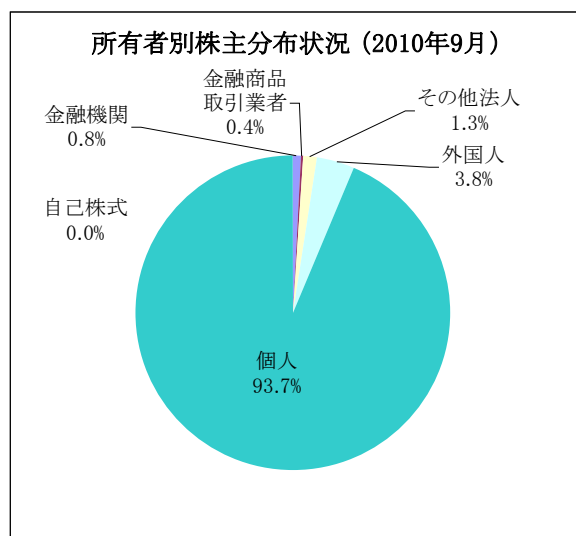
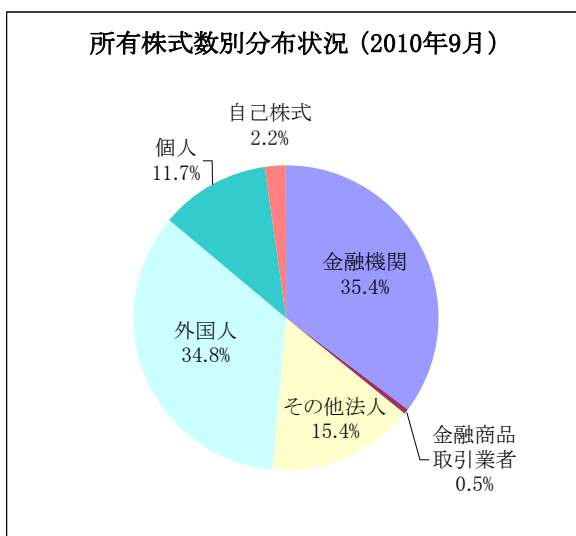
株式情報

■所有株式数別分布状況

	2008.9		2009.3		2009.9		2010.3		2010.9	
	株式数 千株	構成比 %	株式数 千株	構成比 %	株式数 千株	構成比 %	株式数 千株	構成比 %	株式数 千株	構成比 %
金融機関	36,474	42.0	36,226	41.6	36,075	41.5	32,693	37.6	30,847	35.4
銀行	4,873	5.6	4,794	5.5	4,697	5.4	2,558	2.9	2,443	2.8
信託銀行	22,428	25.8	23,714	27.3	24,088	27.7	22,466	25.8	20,699	23.8
（うち信託業務分）	19,957		21,167		21,468		19,948		18,568	
生・損保	8,718	10.1	7,254	8.3	7,166	8.3	7,022	8.1	6,822	7.8
その他の金融機関	455	0.5	462	0.5	121	0.1	645	0.7	881	1.0
金融商品取引業者	924	1.1	526	0.6	345	0.4	518	0.6	409	0.5
その他法人	13,003	14.9	13,071	15.0	13,403	15.4	13,392	15.4	13,399	15.4
外国人	22,712	26.1	23,679	27.3	24,520	28.2	27,553	31.7	30,309	34.8
個人	11,904	13.7	11,516	13.3	10,716	12.3	10,931	12.6	10,157	11.7
自己株式	1,891	2.2	1,893	2.2	1,895	2.2	1,902	2.2	1,909	2.2
合計	86,908	100.0	86,916	100.0	86,956	100.0	86,992	100.0	87,033	100.0

■所有者別株主分布状況

	2008.9		2009.3		2009.9		2010.3		2010.9	
	株主数 名	構成比 %	株主数 名	構成比 %	株主数 名	構成比 %	株主数 名	構成比 %	株主数 名	構成比 %
金融機関	87	0.7	81	0.7	84	0.8	81	0.7	75	0.8
銀行	11	0.1	11	0.1	8	0.1	8	0.1	7	0.1
信託銀行	29	0.2	26	0.2	32	0.3	29	0.2	28	0.3
生・損保	34	0.3	33	0.3	36	0.3	34	0.3	31	0.3
その他の金融機関	13	0.1	11	0.1	8	0.1	10	0.1	9	0.1
金融商品取引業者	34	0.3	36	0.3	33	0.3	41	0.4	33	0.4
その他法人	137	1.2	137	1.2	134	1.4	127	1.2	124	1.3
外国人	285	2.5	355	3.2	382	3.8	366	3.4	354	3.8
個人	10,946	95.3	10,570	94.6	9,370	93.7	10,296	94.4	8,738	93.7
自己株式	1	0.0	1	0.0	1	0.0	1	0.0	1	0.0
合計	11,490	100.0	11,180	100.0	10,004	100.0	10,912	100.0	9,325	100.0



連結子会社一覧

【国内】

(株)クレール					
事業内容	無塵・無菌服のクリーニング				
所在地	滋賀県・多賀町	資本金	90百万円	出資比率	100%

【海外】

サンテン・ホールディングス・ユーエス・インク					
事業内容	北米事業の持株会社、事業開発				
所在地	アメリカ・カリフォルニア	資本金	24,784千米ドル	出資比率	100%

サンテン・インク					
事業内容	医薬品の臨床開発				
所在地	アメリカ・カリフォルニア	資本金	8,765千米ドル	出資比率	*100%

アドバンスド・ビジョン・サイエンス・インク					
事業内容	医療機器の開発・製造・販売				
所在地	アメリカ・カリフォルニア	資本金	10千米ドル	出資比率	*100%

フェイコア・インク					
事業内容	-				
所在地	アメリカ・カリフォルニア	資本金	10千米ドル	出資比率	*100%

サンテン・オイ					
事業内容	医薬品の臨床開発・製造・販売・受託製造				
所在地	フィンランド・タンペレ	資本金	20,000千ユーロ	出資比率	100%

サンテンファーマ・エービー					
事業内容	医薬品の販売支援				
所在地	スウェーデン・ストックホルム	資本金	500千スウェーデンクローナ	出資比率	100%

サンテン・ゲーエムベーハー					
事業内容	医薬品の販売、事業開発				
所在地	ドイツ・ゲルマリンク	資本金	25千ユーロ	出資比率	100%

参天製薬(中国)有限公司					
事業内容	医薬品の臨床開発・製造・販売				
所在地	中国・蘇州市	資本金	3,300百万円	出資比率	100%

台湾参天製薬(股)					
事業内容	医薬品の輸入・販売				
所在地	台湾・台北市	資本金	42,000千台湾ドル	出資比率	100%

韓国参天製薬(株)					
事業内容	医薬品の輸入・販売				
所在地	韓国・ソウル市	資本金	1,500,000千韓国ウォン	出資比率	100%

※出資比率欄*は、サンテン・ホールディングス・ユーエス・インクを通じた間接出資。

ニュースリリース

当期のニュースリリース抜粋（2010年4月～2010年9月）

詳しくは、当社ウェブサイト(<http://www.santen.co.jp/>)をご覧ください。

2010年

- 4月16日 ドライアイ治療用点眼剤「ジクアス点眼液 3%」の製造販売承認を取得**
2010年4月16日付で、厚生労働省よりドライアイ治療用点眼剤「ジクアス点眼液 3%」（一般名：ジクアホソルナトリウム）の製造販売承認を取得しました。「ジクアス点眼液 3%」はインスパイア社（米国）から導入し、当社がドライアイの治療を目的として日本で開発した点眼剤です。
- 4月16日 緑内障・高眼圧症治療剤「コンプト配合点眼液」の製造販売承認を取得**
2010年4月16日付で、万有製薬が承認申請を行っていた、緑内障・高眼圧症治療剤「コンプト配合点眼液」（一般名：ドルゾラミド塩酸塩／チモロールマレイン酸塩）について、製造販売承認を取得したことを発表しました。今年3月2日に締結された、販売提携（コ・プロモーション）に関する契約に従い、当社が販売を行い、プロモーション活動は万有製薬と当社が共同で行っています。コンプト配合点眼液は、炭酸脱水酵素阻害剤（CAI）トルソプト点眼液 1%（一般名：ドルゾラミド塩酸塩）と、β遮断剤 チモプトール点眼液 0.5%（一般名：チモロールマレイン酸塩）を含有する配合点眼液です。
- 4月30日 アデノシン A_{2A} アゴニスト導入に関するライセンス契約締結について**
当社とClinical Data社は、Clinical Data社が保有するアデノシン A_{2A} 受容体アゴニスト化合物である ATL313に関するライセンス契約に調印し、当社が、緑内障等の眼科疾患治療薬として開発するための権利を獲得しました。ATL313は非臨床試験段階にある有望な化合物で、in vivo試験で有意な薬理効果を示しており、臨床開発の候補化合物として推薦されています。
- 5月6日 韓国にて緑内障・高眼圧症治療剤「TAFLOTAN(タフロタン)」を発売**
韓国参天製薬株式会社において、5月1日（現地時間）より、緑内障・高眼圧症治療剤である「TAFLOTAN(タフロタン)点眼液 0.0015%」（一般名：タフルプロスト）を発売しました。
- 5月11日 株式の大規模な買付行為に関する対応策（買収防衛策）の更新について**
2010年5月11日開催の取締役会において、2007年5月8日開催の取締役会の決議および2007年6月26日開催の定時株主総会の決議に基づき導入された、当社の「株式の大規模な買付行為に関する対応策（買収防衛策）」の内容を、一部改定の上、更新することを決議し、2010年6月23日開催の第98期定時株主総会において承認されました。
- 5月11日 取締役に対するストックオプション（新株予約権）に関するお知らせ
執行役員に対するストックオプション（新株予約権）に関するお知らせ**
2010年5月11日開催の取締役会において、当社取締役および執行役員に対して新株予約権を無償で発行することなどを決議し、2010年6月23日開催の第98期定時株主総会において承認されました。
- 6月11日 緑内障・高眼圧症治療剤「コンプト配合点眼液」を新発売**
当社と万有製薬株式会社は、緑内障・高眼圧症治療剤「コンプト配合点眼液」（一般名：ドルゾラミド塩酸塩／チモロールマレイン酸塩）が薬価基準収載されたことを受け、販売を開始しました。
- 9月28日 生産拠点再編及び大阪工場の移転に関するお知らせ**
参天製薬株式会社は、グローバルな製品供給基盤の強化を目的とした生産体制・拠点再編の一環として、大阪工場（本社地区）の生産機能及び生産技術・サプライチェーン管理部門（本社地区）の滋賀工場地区への移転を決定しました。

